

PATVIRTINTA
Vaikystės studijų programų komitete 2019-12-10
Protokolo Nr. EI-6-45

*Taikoma Pradinio ugdymo pedagogikos ir ikimokyklinio ugdymo
studijų programos studentams įstojusiems nuo 2018 m.*

**ŠIAULIŲ UNIVERSITETAS
EDUKOLOGIJOS INSTITUTAS**

**BAKALAURO BAIGIAMOJO DARBO RENGIMO
METODINIAI REIKALAVIMAI**

Šiauliai, 2019

TURINYS

BENDROSIS NUOSTATOS	3
I. SANTRAUKA	3
II. ĮVADAS	3
III. TEORINĖ DALIS: LITERATŪROS APŽVALGA IR ANALIZĖ	5
IV. TYRIMO METODIKA IR ORGANIZAVIMAS	5
V. EMPIRINĖ DALIS: TYRIMO REZULTATAI IR ANALIZĖ	7
VI. REFLEKSIŅĖ DALIS	7
VII. IŠVADOS IR REKOMENDACIJOS.....	8
VIII. LITERATŪROS PATEIKIMAS	8
IX. BAIGIAMOJO DARBO ĮFORMINIMAS	10
X. PRIEDAI	14
XI. TYRIMO ETIKA.....	16
VERTINIMO KRITERIJAI.....	18
REKOMENDUOJAMA LITERATŪRA	19

BENDROSIOS NUOSTATOS

1. Bakalauro baigiamojo darbo rengimo metodiniai reikalavimai nustato Šiaulių universiteto Edukologijos instituto *Pradinio ugdymo pedagogikos ir ikimokyklinio ugdymo, Ikimokyklinio ugdymo pedagogikos ir priešmokyklinio ugdymo* studentų baigiamųjų bakalauro darbų (toliau – BD) rengimo reikalavimus.
2. BD rengimo metodiniai reikalavimai privalomi visiems studentams, rengiantiems BD, jų vadovams, recenzentams, BD vertinimo komisijos nariams.
3. BD rengimo metodinių reikalavimų paskirtis – susisteminti pagrindinius metodologinius baigiamųjų darbų rengimo ir įforminimo reikalavimus.
4. BD apimtis – apie 70–80 tūkst. spaudos ženklų su tarpais, neįskaitant literatūros sąrašo ir priedų (iki 50 puslapių). Už BD kokybę atsakingas jį rengęs studentas.
5. BD rengimo metodiniai reikalavimai parengti remiantis BD rengimo ir gynimo reglamentu.
6. BD priedai pateikti BD rengimo ir gynimo reglamente.

I. SANTRAUKA

Santrauka – svarbi struktūrinė BD dalis, skirta greitai susipažinti su tyrimo esme. Ji privalo būti maksimaliai glausta, informatyvi ir lengvai skaitoma. Santraukoje nevertojamos santrumpos. Santrauka pateikiama lietuvių ir užsienio (anglų, vokiečių ar prancūzų) kalba. Santraukų turinys vienodas lietuvių ir užsienio kalba.

Santraukose nurodoma BD tema, glaustai nusakomas tyrimo aktualumas, įvardijamas tyrimo objektas, problema (probleminis (-iai) klausimas (-ai)), tikslas, empiriniai uždaviniai, tyrimo metodai ir tyrimo imtis. Tyrimo rezultatai apibūdinami svarbiausiomis išvadų frazėmis. Santraukų pabaigoje pateikiami 2–4 raktiniai, t. y. temos esmę atspindintys, žodžiai. Kiekvienos santraukos – ir lietuvių, ir užsienio kalba – apimtis – iki 1 psl.; šriftas Times New Roman 12 pt dydžio; intervalas tarp eilučių 1,5.

II. ĮVADAS

Įvadas – tyrimo programa, tad turi būti parašytas taip, kad jį perskaičius galima būtų susidaryti pakankamai išsamų vaizdą apie tyrimo proceso organizavimą.

Įvade pristatoma: tyrimo aktualumas, tyrimo problema, tyrimo objektas, tyrimo tikslas ir uždaviniai, tyrimo metodai, tyrimo imtis ir organizavimas, darbo aprobacija (jei tokia buvo), darbo struktūra. Kiekviena šių dalių rašoma iš naujos eilutės, pavadinimai paryškunami, bet nenumeruojami. BD įvado apimtis – apie 3 psl.

Aktualumas. Šioje įvado dalyje, remiantis švietimą ir ugdymą reglamentuojančiais dokumentais bei mokslinės literatūros analize, reikia paaiškinti, kuo pasirinkta tema aktuali, kodėl tikslinga ją nagrinėti. Pagrindus temos aktualumą, labai svarbu išryškinti *temos iširtumą*, t. y. glaustai pristatyti, kurie mokslininkai kada ir kokiais aspektais analizavo pasirinktą ugdymo reiškinių (problema), trumpai nusakyti tyrimo rezultatus ir įvardyti, koku aspektu tikslinga ir naudinga būtų gilintis į analizuojamą problemą ir ją tirti. Taip bus apibrėžtas tyrimo probleminis kontekstas.

Problema. Tyrimo problema – tai tiriamasis klausimas. Būtent tinkamai apibrėžus problemą bus lengviau atsirinkti, kas darbe reikalinga, kryptingai kaupti literatūrą, komponuoti darbo struktūrą. Problemos ar probleminių klausimų apibrėžimas turi būti labai konkretus, koncentruotas, aiškiai be jokių dviprasmybių įvardytas, nes, iš vienos pusės, problemos apibrėžimas rodo viso darbo kryptį, iš kitos pusės, – darbo išvados turi tapti atsakymu į probleminį (-us) klausimą (-us).

Tyrimo objektas yra tai, į ką nukreiptas pažinimo procesas. Tyrimo objektu gali būti socialinis, pedagoginis ar koks nors kitas reiškinys, procesas, veiklos sritis, tam tikri socialiniai santykiai, konkretaus veiklos proceso dalyvių sąveika, pats veiklos procesas, jo dinamika, elementai / ypatumai, jų tarpusavio sąveika, ryšys ar raiška įvairiose situacijose bei aplinkose, institucijos veikla ir pan. Tyrimo objektas negali būti organizacija, konkrečios profesijos atstovas (žmogus), asmuo ar individų grupė.

Tyrimo objektas susijęs su tyrimo tema ir problema, jas sukonkretina, bet neatkartoja.

Tyrimo tikslas ir uždaviniai. Tyrimo tikslas nurodo bendrą tyrimo kryptį ir orientuoja į problemos analizę teorine ir taikomąja prasme. Tyrimo tikslas būna vienas, dažniausiai sutampantis su temos pavadinimu ir atspindintis tyrimo objektą. Tikslu formuluotė priklauso nuo to, į kokį klausimą reikia atsakyti sprendžiant problemą. Tyrimo tikslas bei uždaviniai formuluojami bendratimi, pvz.: *rasti, aprašyti, apibūdinti, išnagrinėti, nustatyti, įrodyti, paaiškinti, numatyti, pagrįsti, parengti, sukurti, ištirti, palyginti* ir pan.

Tyrimo uždaviniai – tai aiškūs ir konkretūs darbai, kuriuos numatyta atlikti siekiant tyrimo tikslo. Rekomenduotina formuluoti vieną teorinės dalies uždavinį (ką išstudijavus literatūrą numatoma konkrečiai išsiaiškinti), ne daugiau trijų empirinių uždavinių ir vieną refleksyvosios analizės turinį atitinkantį uždavinį. Tyrimo uždaviniai numeruojami ir kiekvienas rašomas naujoje eilutėje. Uždavinių formuluotės turi būti konkrečios ir aiškios, mat kiekvieno tyrimo uždavinio sprendimas privalės atsispindėti išvadose.

Tyrimo metodai – tai instrumentai, padėsiantys atlikti empirinį tyrimą. Pageidautina metodus ne tik išvardyti, bet ir grupuoti į teorinius, empirinius ir statistinius. Jei tyrimo duomenys buvo rinkti naudojant kiekybinius metodus (pvz., testai, klausimynai), reikia nurodyti, kokia programa apskaičiuoti tyrimo rezultatai. Dažniausiai naudojamos *Microsoft Office Excel* arba *SPSS* kompiuterių programos. Jei tyrimo duomenys buvo rinkti naudojant kokybinius metodus (pvz., stebėjimas, diskusijos, interviu), reikia glaustai apibūdinti kokybinių duomenų analizės technologiją.

Tyrimo imtis ir organizavimas. Šioje įvado dalyje pristatomas imties sudarymo būdas ir tyrimo dalyviai (respondentai / informantai): nurodomas bendras jų skaičius ir pasiskirstymas pagal esmines tyrimo charakteristikas, apibūdinamas tyrimo dalyvių kompetentingumas. Laikantis tyrimo etikos, tiksli tyrimo vieta nenurodoma, pvz., *Tyrimas atliktas Šiaulių m. X ikimokyklinio ugdymo įstaigoje*. Detalesnė informacija apie tyrimo dalyvius pateikiama aprašant tyrimo metodiką.

Darbo aprobacija. Nėra būtina, tačiau traktuotina kaip BD privalumas. Jeigu, remiantis tyrimo medžiaga, buvo publikuotas straipsnis ar (ir) skaitytas pranešimas, šioje įvado dalyje pateikiama išsami publikacijos ar (ir) pranešimo metrika.

Darbo struktūra pristatoma glaustai, pvz.: darbą sudaro santraukos lietuvių ir anglų kalba, įvadas, keturi skyriai, išvados, rekomendacijos (*BD neprivalomos*), literatūros sąrašas, X priedai (-ų). Tyrimo rezultatus iliustruoja X lentelės (-ų), X paveikslai (-ų). Viso darbo apimtis be priedų – X puslapiai (-ų).

III. TEORINĖ DALIS: LITERATŪROS APŽVALGA IR ANALIZĖ

Teorinės dalies tikslas – pagrįsti tyrimą, suteikti tyrimui teorinį pagrindą, išskirti ir apibendrinti tuos dalykus, kurie gali turėti tiesioginių sąsajų su empirine darbo dalimi.

Šiame BD skyriuje svarbu išsami ir nuosekli temos analizė, kuri įrodo autoriaus refleksijos, minčių ir idėjų svarumą, gebėjimą ieškoti, rasti ir suvokti medžiagą, padedančią atskleisti tiriamąjį aspektą, parodyti jo vietą kitų mokslo teorijų ir sampratų kontekste. Literatūros šaltinių apžvalgoje reikia labai kruopščiai, kritiškai atrinkti perskaitytus šaltinius, rašyti tik tai, kas tiesiogiai susiję su nagrinėjama tema, ir pateikti tik esminę ir naujausią informaciją (išskyrus tuos atvejus, kai nagrinėjamas istorinis problemos aspektas), išdėstyti įvairių terminų, sąvokų, tiriamų reiškinių sampratą.

Teorinės darbo dalies skyrius, laikantis logikos ir nuoseklumo principų, skirstytinas į poskyrius. Būtina kiekvieną poskyrį apibendrinti išvadine pastraipa.

BD visada naudojamosi pagrindinėmis sąvokomis, atspindinčiomis analizuojamos problemos (reiškinių ar procesų) būdingus požymius. Atkreiptinas dėmesys, kad tas pats dalykas, reiškinys atskiruose šaltiniuose gali būti apibūdinamas skirtingai, todėl reikia argumentuotai pagrįsti savo nuomonę, kodėl pasirinkta viena ar kita sąvoka.

Teorine darbo dalimi atrenkami ir formuluojami teoriniai modeliai, pagal kuriuos bus konstruojamas tyrimas, tad joje turi atsispindėti Lietuvos ir užsienio šalių mokslininkų (BD užsienio šaltinių turi būti ne mažiau kaip 25 proc.) idėjos, pozicijos konkrečiu klausimu, tyrimo rezultatai, susiję su analizuojama problema.

Naudojantis literatūros šaltiniais, privaloma laikytis citavimo etikos (išsamiau žr. VIII skyrių).

IV. TYRIMO METODIKA IR ORGANIZAVIMAS

Tyrimo metodikos aprašymas reikalingas duomenų patikimumo kontrolei, kad kitas tyrėjas galėtų pakartoti pristatomą tyrimą, patikrinti gautus duomenis ir suformuluotas išvadas. Išsamus metodikos aprašymas sudaro sąlygas matyti bendrą vaizdą apie tyrimo rezultatų vienareikšmiškumą ir patikimumą. Šiame skyriuje pristatoma, kaip buvo parengta tyrimo metodika, t. y. arba nurodyti autorių (-us), kurio (-ų) sukurta metodika naudotasi atliekant tyrimą, arba pristatyti, kuo remdamasis pats tyrėjas (studentas) parengė tyrimo instrumentą.

Duomenų rinkimas

Aprašant kiekybinio ir kokybinio tyrimo metodiką, įvardijami ir pagrindžiami metodai / būdai, kuriais tyrėjas rinko duomenis (interviu, anketavimas, stebėjimas, testavimas ir pan.). Pirminė informacija renkama matuojant požymius kiekybinėmis, kokybinėmis skalėmis.

Duomenų apdorojimas / analizė

Darbe turi būti aprašytas (-i) duomenų apdorojimo / analizės metodas (-ai). Kiekybiniuose tyrimuose įvardijami konkretūs matematinės statistikos ar tikimybių teorijos būdai. Jeigu parametų reikšmės apskaičiuojamos pagal visiems žinomas formules, jų pateikti nereikia. Kai kuriuos matematinius parametrus reikia įvardyti tiksliau (neužtenka pasakyti, kad buvo skaičiuotas, pvz., koreliacijos koeficientas, nes jų yra keletas. Skirtingos koreliacijos koeficientų reikšmės lemia skirtingą interpretaciją). Taip pat nurodomos naudotos kompiuterių programos (*Microsoft Office Excel*, SPSS, PSPPS, SKIBIS, STATISTIKA ar pan.) ar jų paketas. Atkreiptinas

dėmesys, kad kiekybinis tyrimas pradedamas ir baigiamas kokybine analize. Statistinis aparatas laikomas priemone, padedančia išsamiau ir tiksliau atskleisti edukacinius kokybinius ypatumus (Bitinas, 2006).

Kokybiniuose tyrimuose duomenų analizės strategija priklauso nuo taikyto tyrimo metodo. Kiekvienam tyrimo metodui įvairūs autoriai pateikia skirtingas tyrimo duomenų analizės, rezultatų aprašymo schemas. Darbo autorius, atsižvelgdamas į savo tyrimo specifiką, turėtų iš jų pasirinkti tinkamiausią ir pasirinkimą pagrįsti. Darbe reikia nurodyti šaltinius, autorius, kuriais vadovautasi taikant konkretų metodą. Jei duomenų analizei buvo naudota kompiuterinė programa (*Kokybis*, *NVivo*, *Text Analysis Suite* ir pan.), reikia ją (jas) paminėti.

Tyrimo procedūra

Pateikus duomenų rinkimo ir apdorojimo būdus, aprašoma tyrimo procedūra (t. y. paaiškinama, kada, kur ir kokiomis sąlygomis buvo atlikti tyrimai). Atliekant eksperimentinio pobūdžio tyrimus, nurodoma trukmė, etapai, sąlygos, grupių (eksperimentinės, kontrolinės) skaičius ir dydis, sudarymo kriterijai, eksperimentinis veiksnys (nepriklausomas kintamasis).

Tyrimo aplinka kokybiniuose tyrimuose taip pat užimą svarbią vietą. Pavyzdžiui:

- *atliekant stebėjimą ypač svarbu apibūdinti stebimos situacijos kontekstą (todėl reikia pateikti detalių fizinės ar socioedukacinės aplinkos aprašymą), su stebėjimu susijusias aplinkybes, kurios gali turėti įtakos rezultatams.*
- *darant interviu svarbu aprašyti tyrimo aplinką, situaciją, kontekstą, nes šios aplinkybės gali reikšmingai lemti tyrimo dalyvių atsakymus į klausimus.*

Atliekant kokybinius tyrimus nemenka reikšmė tenka tyrėjo ir tyrimo dalyvio santykiui, todėl reikia nurodyti, koks ryšys sieja juos. Šiame etape aprašoma, kaip buvo transkribuojami (šnekamosios kalbos pavertimas rašytine) tekstai, kas tai darė, kokia tekstų apimtis, kaip saugomi duomenys.

Ir kiekybiniuose, ir kokybiniuose tyrimuose aprašomos visos duomenų rinkimo priemonės (stebėjimo, interviu protokolai (kokio pobūdžio klausimai ir pan.)), nurodoma, kaip fiksuoti duomenys (žymint ranka, darant garso, vaizdo įrašus ir pan.). Taip pat pristatomos asmenų sutikimo dalyvauti tyrime procedūros, tyrimo instrukcijos. Jei buvo naudoti, aprašomi žvalgomieji tyrimai, skirti tyrimo patikimumui patikrinti.

Tyrimo imtis

Imtis gali būti kiekybinė ir kokybinė. Ją apibūdinant, nurodomi pirminės informacijos rinkėjai, objektų, apie kuriuos bus renkama informacija, imties sudarymo būdas. Kiekybiniuose tyrimuose nurodoma tiriamųjų lytis, amžius ir kiti tyrimui reikalingi demografiniai kintamieji (pvz., pedagogų kvalifikacija, darbo stažas ir pan.). Šioje dalyje svarbu ne tik aprašyti tyrimo dalyvius, bet ir pagrįsti, kodėl tokie dalyviai pasirinkti, kaip sudaryta tiriamųjų imtis ir kaip tiriamieji buvo atrinkti. Kiekybiniuose tyrimuose išsamiau apibūdinami tiriamųjų atrankos būdai. Informacija apie tyrimo dalyvius gali būti aprašoma žodžiais arba pateikiama lentelėje ar paveiksle. Baigiamuosiuose darbuose, kuriuose atliekami kiekybiniai tyrimai, reikia nusakyti imties reprezentatyvumą (apibūdinama imties struktūra). Kokybiniuose tyrimuose pagrindžiama, kodėl nagrinėjami šie, o ne kiti konkretūs objektai, parodoma, kaip bus pasirinkti informacijos šaltiniai. Tyrimo dalyvių aprašymas itin svarbus, nes gaunami rezultatai specifiškai tyrimo dalyvių imčiai. Tyrimo dalyvius turi sieti aktualus patyrimo išgyvenimas (Bitinas, 2006). Pavyzdžiui:

- atliekant stebėjimą, būtina nurodyti, kas gali turėti reikšmės tyrimo rezultatams (amžius, lytis, tautybė, apranga ir pan.). Gali būti situacijų, kada stebimi nepažįstami asmenys ir kai kurios charakteristikos nurodomos tik spėjimu, todėl tyrėjas kai kuriuos teiginius turėtų įvertinti kaip prielaidas, o ne faktus;
- atliekant rašytinių dokumentų analizę, aprašyti, kokiais kriterijai remiantis atrinkti analizuojami tekstai;
- atliekant interviu, aprašyti, kokiais kriterijai remiantis atrinkti tyrimo dalyviai, kaip jie rasti. Jei jie atrinkti remiantis tam tikrais principais ar naudotos kokios kitos procedūros, reikia jas detalai aprašyti ir pagrįsti remiantis literatūra.

Trumpai pristatant kiekvieną tyrimo dalyvį, svarbu nurodyti visus tyrimui reikšmingus dalyvio bruožus (pvz., tam tikras gyvenimo detales, socialinį statusą ar pan.). Aprašoma ir tai, kaip užtikrintas anonimiškumas, kokie tekstai, interviu nebuvo įtraukti į duomenų analizę. Imties tūris priklauso nuo tyrimo tikslų, duomenų rinkimo pobūdžio, numatomų išvadų paskirties (Bitinas, 2006).

V. EMPIRINĖ DALIS: TYRIMO REZULTATAI IR JŲ ANALIZĖ

Tyrimo rezultatai pristatomi atskirame skyriuje, kurį, priklausomai nuo tyrimo metodikos, gali sudaryti keletas poskyrių, informacijos skaidymą siejant su tyrimo metodais, tiriamųjų grupėmis ar tyrimo uždaviniais. Šiame skyriuje pateikiami ir aptariami empirinio (kokybinio ar kiekybinio) tyrimo duomenys, atliekama jų analizė bei įvertinimas; išdėstoma faktinė medžiaga apie tiriamų požymių raišką ir jų ryšius, apibūdintos esminės nagrinėjamo reiškinių raidos tendencijos. Mokslinio darbo rezultatai sudaro visumą, kurią apima mokslinis tekstas ir tyrimo rezultatus iliustruojanti medžiaga, pateikta lentelėse ir paveiksluose. Tekste neturėtų būti lentelėse ir paveiksluose pateiktų faktų vardijimo (plačiau žr. IX skyriuje). Svarbiausia ne faktų konstatavimas, o priežasties-pasekmės bei esminių ryšių pastebėjimas, kaitos ir raidos tendencijų bei svarbiausių nagrinėjamos problemos aspektų išryškėjimas. Rezultatų analizei pasitelkiami įvairūs analitiniai metodai: faktų grupavimo, lyginimo, apibendrinimo, sisteminimo, klasifikavimo ir pan. Kiekybinio tyrimo atveju BD taikomi statistinės analizės metodai, kokybinio tyrimo atveju – kokybinių duomenų analizė.

Tyrimo rezultatų dalies bei kiekvieno šios dalies poskyrio, jei tyrimo rezultatų pateikimas skaidomas į atskiras dalis, pabaigoje turi būti pateikiamas tyrimo rezultatų analizės apibendrinimas ir kritinis įvertinimas.

VI. REFLEKŠINĖ DALIS

Refleksinės BD dalies skyriaus, kuris sudaro apie 30 procentų viso darbo apimties, esmė – kompleksiškai analizuoti, vertinti ir pagrįsti studijų metu įgytas profesines kompetencijas, būtinas tyrimo problemai spręsti. Refleksinėje BD dalyje analizuojama per teorines studijas ir pedagogines praktikas bei neformaliu būdu studento įgytos žinios, praktiniai pedagoginiai gebėjimai, vertybinės nuostatos, demonstruojamas gebėjimas kritiškai analizuoti praktinę pedagoginę veiklą, remiantis moksliniais šaltiniais ir praktine patirtimi tinkamai argumentuoti, sieti turimas teorines žinias su praktinės veiklos situacijomis, holistiškai ir reflektiviai vertinti įgytą patirtį, numatyti tolesnes pedagoginės veiklos tobulinimo ir asmeninio profesinio tobulėjimo perspektyvas¹.

¹Švietimo ir ugdymo studijų krypties grupės aprašas. TAR, 2015-12-11, Nr. V-1264.

Kompetencijos / studijų rezultatai atskleidžiami per jų turinį (kompetencijų struktūros elementus): žinias, mokėjimus, gebėjimus, vertybines nuostatas. Tad, reflektuodamas savo profesines kompetencijas, studentas išryškina, kokių žinių ir supratimo, gebėjimų bei vertybinių nuostatų yra įgijęs analizuojamos problemos kontekste. Reflektuojant pravartu pasinaudoti „Mokytojo profesijos kompetencijos aprašu“ (2007), „Ikimokyklinio ir priešmokyklinio ugdymo pedagogo rengimo standartu“ (2008), „Pradinio ugdymo mokytojo rengimo standartu“ (2008), M. Briedžio, N. Bankauskienės, B. Bogdanovičienės ir kt. leidiniu „Metodinės rekomendacijos mokytojų veiklai vertinti“ (2007) ir kt. šaltiniais.

Įgytas profesines žinias ir gebėjimus studentui derėtų iliustruoti kompetencijas įrodančiais dokumentais, t. y.: studentas pateikia nuorodas į priedus – dokumentus, įvairias iliustracijas, praktikos pavyzdžius, patvirtinančius darbo autoriaus teiginius apie įgytas / turimas pedagogo profesines kompetencijas, ir įsivertina konkrečių kompetencijų tobulinimosi poreikį bei perspektyvą.

Refleksinė dalis gali būti skirstoma į poskyrius. Skyrius / poskyris baigiamas apibendrinamąja pastraipa, atliepiančia refleksyvosios analizės uždavinį (uždavinius), suformuluotą (suformuluotus) įvade.

Prieduose (jie numeruojami) teikiamų pasiekimų įrodymų pavyzdžiai gali būti: 1) studentui geriausiai pavykusių studijų užduočių fragmentai; 2) neformaliojo būdu įgytų kompetencijų įrodymai – pažymėjimų, sertifikatų, patvirtintų parašais ir antspaudais, kopijos; 3) kita įgytas pedagogines kompetencijas iliustruojanti medžiaga.

VII. IŠVADOS IR REKOMENDACIJOS

Išvados – glaustas atliko tyrimo rezultatų apibendrinimas, orientuojantis į įvadinėje darbo dalyje numatytus uždavinius. Išvados formuluojamos trumpai, aiškiai, jose negali būti darbe nenagrinėtos informacijos, negali būti citatų, skaičių ar kitų autorių nuomonių.

Išvados numeruojamos.

Išvados turėtų prasidėti tokiais žodžiais, kaip: *išsiaiškinta*, *pastebėta*, *nustatyta*, *ištirta*, *išanalizavus paaiškėjo* ir t. t. Išvadose neturėtų būti visiems gerai žinomų tiesų, aprašytų vadovėliuose.

Jei teikiamos rekomendacijos, jos turi būti ne deklaratyvos, bet susietos su tyrimo išvadomis ir nurodančios ne tik ką, bet ir kaip tobulinti.

Rekomendacijose neturėtų būti pateikta visiems gerai žinomų tiesų.

VIII. LITERATŪROS PATEIKIMAS

Literatūros šaltiniai išvardijami laikantis bibliografinių nuorodų sąrašo sudarymo taisyklių. Įforminant BD literatūros sąrašą, laikomasi APA (angl. American Psychological Association) bibliografinių nuorodų sudarymo principų (6 versija). <http://biblioteka.su.lt/lt/rekomendacijos/bibliografiniu-nuorodu-saraso-sudarymas/>.

Literatūros sąrašas pateikiamas originalo kalba: pirmiausiai abėcėlės tvarka išvardijami šaltiniai lotyniškais rašmenimis, po to – kitu šriftu (pvz., kirilica). Jei nurodomi keli vieno autoriaus darbai, jie išdėstomi chronologine tvarka; literatūros šaltiniai numeruojami arabiškais skaitmenimis.

Jei kito autoriaus mintis cituojama, analizuojama, interpretuojama, jei teksto fragmentas parafrazuojamas, nurodomi šaltinio metai ir puslapis, pvz.: J. Jonaitis (2004, p. 33) teigė, kad...

Pasak J. Jonaičio (2004, p. 33), ... Kaip teigia J. Jonaitis (2004, p. 33), Toje pačioje pastraipoje minint to paties autoriaus tą patį šaltinį, nuorodoje žymima, pvz.: (ten pat, p. 55).

Pateikiant nuorodą į kelių autorių skirtingus šaltinius, autorių pavardės, metai atskiriami kabliataškiu, pvz.: (Jonaitis, 2004; Petraitis, 2004).

Nuoroda į šaltinį rusų kalba pateikiama taip, pvz.: Remiantis J. A. Ponomariov (Пonomарев, 2009),

Kai autorių yra daugiau nei trys, pateikiant nuorodą minimi ne daugiau kaip trys autoriai, šalia rašoma „ir kt.“.

Cituoti kitų autorių mintis iš originalo reikia tiksliai, paliekant net tuos pačius skyrybos ženklus. Praleidimai citatoje žymimi skliaustais ir daugtaškiais: [...], (...) arba <...>. Kai cituojamo autoriaus žodžius pristato kitas autorius, citatos pabaigoje būtina nurodyti antrinį šaltinį, iš kurio cituojama. Pvz.: „Originalioji pasaka veikia netikėtumu, sąsajom su kasdiene realybe, nūdienos problemom, herojai primena šiuolaikinį vaiką, paauglį“ (Urba, 2000, cit. Skunčikas, 2007, p. 21).

Cituojamus teiginius reikia interpretuoti, jei reikia – polemizuoti. Į mokslinį darbą įtrauktas citatas negalima palikti be komentaro.

Cituoti netinka bendrųjų žinių, t. y. visiems žinomų tiesų. Citatos iš vadovėlių nepriimtinos moksliniam darbui.

Literatūros sąrašo sudarymo tvarka:

Šaltinio rūšis	Šaltinio aprašas
Vieno autoriaus knyga	Juodaitytė, A. (2003). <i>Vaikystės fenomenas: socialinis-edukacinis aspektas</i> : Monografija. Šiauliai: Šiaulių universiteto leidykla.
Dviejų autorių knyga	Vingras, A. ir Černiauskiene, V. (2014). <i>Pirmieji penkeri gyvenimo metai</i> . Vilnius: Alma littera.
Trijų ir daugiau autorių knyga	Lekavičienė, R., Vasiliauskaitė, Z., Antinienė, D. ir kt. (2010). <i>Bendravimo psichologija šiuolaikiškai</i> . Vilnius: Alma littera.
Redaktorių arba sudarytojų parengta knyga	Jucevičienė, P. (Red), (1998). <i>Edukologijos idėjos Lietuvos švietimo sistemos modernizavimui</i> . Kaunas: KTU leidykla.
Atsakingųjų redaktorių ar sudarytojų parengta knyga	<i>Specialiojo ugdymo pagrindai</i> : Vadovėlis edukologijos specialybės studentams. (2003). Redaktorių kolegija: J. Ambrukaitis (Sud. ir ats. red.) ir kt. Šiauliai: Šiaulių universiteto leidykla.
Vieno autoriaus straipsnis žurnale, mokslo studijoje ir kt.	Monkevičienė, O. (2009). Lietuvos švietimo reforma: ikimokyklinio ugdymo turinio ir pedagoginių technologijų kaita 1988–2008 m. <i>Mokytojų ugdymas</i> , 12(1), 104–120.
Dviejų autorių straipsnis žurnale	Žemgulienė, A. ir Montvilaitė, S. (2008). Pradinio ugdymo kokybės lūkesčiai socialinės įtampos laukų kontekste. <i>Pedagogika</i> , 90, 121–126.
Daugiau nei dviejų autorių straipsnis žurnale	Domarkas, V., Juknevičienė, V. ir Kareivaitė, R. (2012). Institucinės dimensijos vaidmuo darnaus vystymosi koncepcijoje. <i>Viešoji politika ir administravimas</i> , 11(3), 461–472.
Straipsnis laikraštyje	Januševičius, A. (2007). Vaikai mokėsi elgtis su elektra. <i>Šiaulių kraštas</i> , 2007 m. kovo 24 d., p. 6.
Enciklopedijos, žodynai, žinytai	<i>Psichologijos žodynas</i> . (1993). Vilnius: Mokslo ir enciklopedijų leidykla.

Knyga be autoriaus ir redaktoriaus	<i>Europos tinkamo administravimo elgesio kodeksas.</i> (2013). Liuksemburgas: Europos Sąjungos oficialiųjų leidinių biuras.
Elektroniniai šaltiniai	Švietimo gairės. Lietuvos švietimo plėtotos strateginės nuostatos 2003–2012 m. [Žiūrėta 2019-10-15]. Prieiga per internetą: < https://www.smm.lt/ >
Medžiaga iš internetinių šaltinių (pastaba: cituojama tik tais atvejais, kai šaltiniai atitinka kokybės kriterijus ir yra patikimi, t. y. nurodyta puslapio autorius ar organizacija, sukūrimo data)	Brazdeikis, V. (2007). Elektroninio portfolio taikymas vertinant pedagogo informacinių ir komunikacinių technologijų kompetenciją. <i>Informacijos mokslai [interaktyvus]</i> , t. 42–43, 21–29 [žiūrėta 2019-09-23]. Prieiga per internetą: < http://www.zurnalai.vu.lt/informacijos-mokslai/article/view/3447/2510 >.

IX. BAIGIAMOJO DARBO ĮFORMINIMAS

BD turi būti parašytas laikantis taisyklingos kalbos ir moksliniam stiliui būdingų reikalavimų: mintys išdėstytos aiškiai, tiksliai, suprantamai, laikantis logiškumo, nuoseklumo, objektyvumo, išsamumo principų.

BD tekstas rašomas vienoje lapo pusėje A4 formato puslapiuose, paliekant paraštes: viršuje ir apačioje – 2 cm, kairėje – 3 cm; dešinėje – 1,5 cm. Intervalas tarp eilučių – 1,5. Tekstas rašomas Times New Roman 12 pt šriftu. Kiekvienos pastraipos pirmoji eilutė atitraukiama nuo kairės paraštės 10 mm. Pastraipoms nustatoma abipusė lygiuotė – tekstas sulygiuojamas ir pagal dešiniąją, ir pagal kairiąją paraštes.

Rekomenduojama puslapių numeraciją pradėti nuo darbo įvado ir puslapio numerį rašyti lapo apačioje dešinėje pusėje.

BD titulinis puslapis įforminamas pagal pavyzdį (žr. 2 priedą).

BD turinys pateikiamas atskirame lape, skyrių pavadinimai rašomi didžiosiomis raidėmis, o poskyrių pavadinimai – mažosiomis raidėmis. Turinyje nurodomi skyrių, poskyrių ir skyrelių puslapių numeriai.

Tekste skyrių pavadinimai rašomi paryškintomis didžiosiomis raidėmis (raidžių aukštis – 14 pt), centruojama, poskyrių ir skyrelių – paryškintomis mažosiomis (raidžių aukštis – 12 pt) ir pradedami kaip pastraipa. Kiekvienas skyrius pradedamas naujame puslapyje, o poskyriai ir skyreliai – tame pačiame. Pavadinimų žodžiai nekeliami. Po pavadinimo taškas nededamas. Po poskyrių ir skyrelių pavadinimo prieš tekstą paliekamas vienos eilutės tarpas.

Lentelėse ir paveiksluose naudojamas 10 pt raidžių aukštis.

Tyrimo rezultatų pristatymas lentelėmis, paveikslais

Tyrimo rezultatai iliustruojami lentelėse ar paveiksluose – pasirenkama konkrečiu atveju informatyviausia duomenų pateikimo forma: pvz., duomenys, nagrinėjami loginės analizės būdu, pateikiami lentelėse, o norint parodyti reiškinių visumą ar raidos tendencijas, pirmenybė teikiama

paveikslams. Duomenų pateikimo formų dubliuoti nereikia, t. y. pristatomi tyrimo duomenys turi būti pateikiami arba lentelėje, arba paveiksle.

Iliustruoti reikia tik tuos tyrimo duomenis, kurie yra svarbiausi ir kurie aiškiausiai suvokiami pateikti vizualiai, o ne verbaline raiška.

Lentelės numeruojamos iš eilės laikantis nuoseklumo. Lentelės numeris pateikiamas kairėje lapo pusėje, 12 pt šriftu. Šalia paryškintai (bold) rašomas iliustruojamos medžiagos turinį apibūdinantis lentelės pavadinimas. Pavadinimo nereikia formuluoti klausimu. Pavadinimas rašomas paryškintuoju šriftu, po pavadinimo taškas nerašomas. Pavadinimas centruojamas atsižvelgiant į lentelės kraštus. Tarp pavadinimo ir lentelės paliekamas vienos eilutės tarpas. Šalia pavadinimo rekomenduojama nurodyti kitą su tyrimu susijusią informaciją: imties dydį (N), matavimo vienetus (%), *pastaba*: kai imtis nedidelė, procentinė raiška nenaudojama) ir pan. (žr. 1 lentelę). Pateikiant lentelę, publikuotą kitame šaltinyje, šalia pavadinimo skliaustuose būtina nurodyti šaltinio pavadinimą arba autorių ir leidinio publikavimo metus.

Stulpelių ir eilučių pavadinimai, t. y. antraštės, lentelėse turi būti informatyvūs, t. y. suteikti informacijos apie požymį, dydžius, matavimo vienetus ir pan.

Lentelių stulpelių antraštės ir paantraštės rekomenduojama centruoti ir pateikti paryškintu šriftu, eilučių antraštės – lygiuoti į kairę, o duomenų langeliuose esančią informaciją centruoti ir lygiuoti. Pateikiama skaitmeninė informacija duomenų langeliuose turi būti vienodai suapvalinta.

1 lentelė. **Respondentų nuomonės apie individualių vaiko poreikių tenkinimo galimybes mokykloje pasiskirstymas (%)**

Teiginiai	Mokiniai (N = 130)	Mokytojai (N = 54)	Tėvai (N = 96)
Gali rinktis įdomią popamokinę veiklą	45,4	61,1	36,5
Gali rinktis įvairius būrelius	57,7	83,3	52,1
Gali bet kada dirbti kompiuterių klaseje	10,8	25,9	9,4
Bibliotekoje randa daug įvairių knygų	48,5	70,4	48,0

Jei lentelė netelpa vertikaliai orientuotame lape, ji gali būti pateikiama horizontaliai orientuotame lape arba dalijama į dalis, išdėstyta viena šalia kitos arba skirtinguose lapuose. Jei lentelė keliama į kitą puslapį, pirmojo puslapio apačioje rašoma „lentelės tęsinys xx psl.“, o naujame puslapyje, dešinėje pusėje – „X lentelės tęsinys“. Keliant lentelę į kitą puslapį, stulpelių antraštės pakartojamos.

Tekste privalomos nuorodos į lenteles. Nuoroda galima pateikti dvejopai: vienu atveju nuoroda teikiama tekste, pvz.: „Kaip parodyta N lentelėje, mokinių laisvalaikio poreikiai...“ arba „Mokinių laisvalaikio poreikių pasiskirstymas lyčių aspektu parodytas N lentelėje“; kitu – nuoroda pateikiama skliaustuose, pvz.: „Mergaičių ir berniukų laisvalaikio interesai nėra tapatūs“ (žr. N lentelę).

Tekste būtina interpretuoti lentelių duomenis, paaiškinti tiriamų reiškinių priežasčių ir pasekmių ryšius. Esminiai lentelių duomenys turi būti aptarti, skaičiai lyginami, analizuojami.

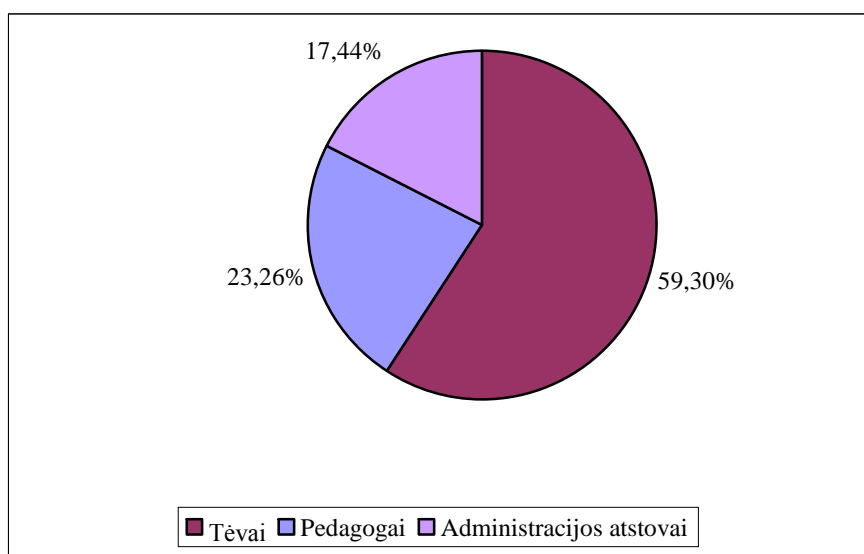
Tyrimo rezultatus iliustruojantys paveikslai turi būti informatyvūs, optimalaus dydžio (nei per maži, nei per dideli). Paveikslai gali būti spalvoti arba dvispalviai (juodai balti). Svarbiausia, kad spalvos, kaip sutartiniai ženklai, nesiliėtų, būtų nesunkiai atskiriamos. Paveikslo numeris

(neryškinamas) ir pavadinimas (paryškinamas) pateikiami po paveikslu, po pavadinimo taškas nerašomas. Paveiksmai numeruojami nuosekliai, pradedant teorine darbo dalimi. Pavadinimas turi būti suprantamas, aiškiai įvardijantis paveikslo turinį, informatyvus. Jei tekste pateikiama keletas vienas kitą pratęsiiančių ir tarpusavyje susijusių paveikslų, jie gali būti numeruojami taip.: 1 pav., 1a pav., 1b pav.

Paveikslais vadinamos ir schemas, ir diagramos.

Tyrimo rezultatus pateikiant **diagramomis** būtina atsižvelgti į jų paskirtį.

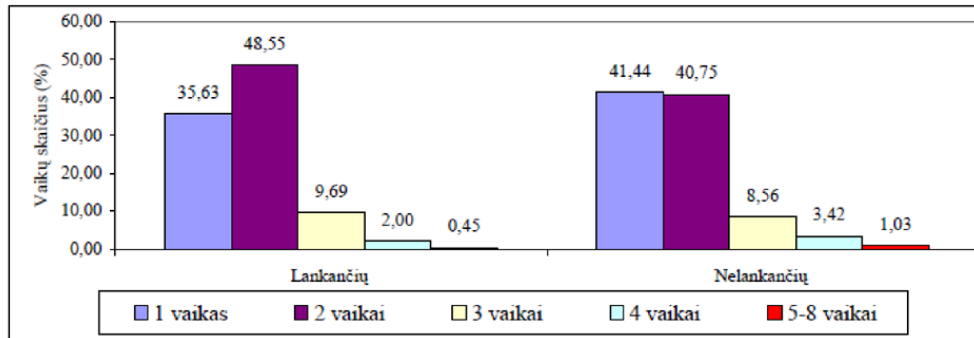
Skritulinės diagramos naudojamos, kai norima parodyti reiškinio struktūrą, kurios visų duomenų dalį sudaro vienos ar kitos reikšmės (nominalinė arba rangų skalės) (žr. 1 pav.).



1 pav. Tyrimo dalyvių grupės (N = 86)

Pateikiant šias diagramas turi būti nurodoma kiekvieno sektoriaus vertė (skaitmenimis ar procentais) bei užrašyti jų pavadinimai.

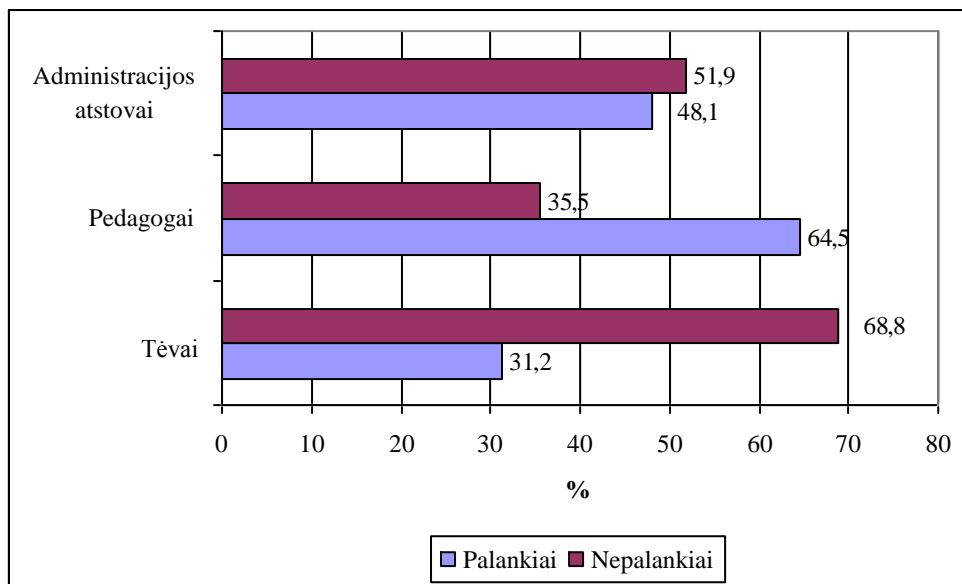
Stulpelines diagramos rekomenduojama taikyti tada, kai norima atkreipti dėmesį į atskiras tirtų parametrų vertes, palyginti vienas kitą reiškinius, pateikti vardų, tvarkos skalės kintamuosius, atskleisti reitingo ir struktūros dėsningumus, pavaizduoti reiškinio struktūros kitimą laiko atžvilgiu. Nominaline skale matuotus požymius stulpelinėje diagramoje reikia pateikti reitingo tvarka. Stulpelinėse diagramose skirtingų rodiklių stulpeliai spalvinami kitokiomis spalvomis ar kitaip (brūkšniuojant, taškuojant ir pan.) grafiškai atskiriami. Rekomenduojama, kad ištisiniame moksliniame darbe būtų vienodas spalvų tonas ar kitoks stulpelių žymėjimas.



2 pav. Ikimokyklinio ugdymo įstaigas lankančių ir nelankančių vaikų skaičius šeimose (Monkevičienė ir kt., 2008, p. 13)

Analogiškai kaip stulpelinės diagramos braižomos **juostinės (linijinės) diagramos** (žr. 3 pav.).

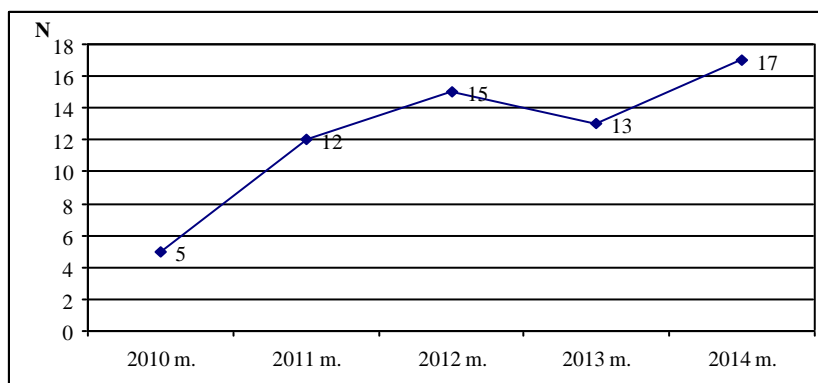
Stulpelio aukštis arba juostos ilgis turi atitikti pasirinktą mastelį, kurio skalė pradedama nuo nulio.



3 pav. Tyrimo dalyvių naujų paslaugų vertinimo raiška (N = 120)

Naudojant kito autoriaus originalų ar adaptuotą paveikslą, po jo pavadinimo reikia pateikti nuorodą į šaltinį, nurodant autorių, išleidimo metus ir puslapį, kuriame yra paveikslo originalas (žr. 2 pav.).

Norint pavaizduoti reiškinio kitimą laiko atžvilgiu, naudojamos **linijinės diagramos** (grafikai). Tokiose diagramose požymio kitimas (pvz., laikas) parodomas vienoje ašyje, o įgytos reikšmės (pvz., vaikų, lankančių dailės būrelį, skaičius) kitoje ašyje (žr. 4 pav.).



4 pav. Vaikų, lankančių dailės būrelį, skaičius 2010–2014 m.

Po lentelės ar paveikslų būtina pateikti tyrimo duomenų analizę bei jų interpretaciją: priežasties-pasekmės ryšių išvalgos, išryškintos pagrindinės raidos tendencijos, tyrimų rezultatų lyginimas su kitų autorių duomenimis, išryškinant jų skirtumus ir panašumus ir kt. Kai kuriais atvejais, kai stokojama empirinio ar teorinio pagrindimo, vertinant tyrimo rezultatus galima pateikti savo nuomonę. Labai svarbu vengti kategoriškumą įtvirtinančios leksikos. Todėl vartojami žodžiai: *veikiausiai, ko gero, turbūt, neretai* ir t. t. „Moksliniai tyrimai turi būti atliekami nežeminant žmogaus orumo ir nepažeidžiant humanizmo principų bei žmogaus teisių“ (Kriščiūnas ir kt., 2008², p. 430).

X. PRIEDAI

Prieduose pateikiama BD papildanti medžiaga: tyrimo instrumentų pavyzdžiai (testai, neužpildytų anketų pavyzdžiai, interviu klausimai ir pan.), dėl per didelės apimties pagrindiniame tekste nepateikta iliustracinė tyrimo rezultatų medžiaga (lentelės, paveikslai), dokumentai. Kiekvienas priedas pateikiamas atskirame puslapyje, priedai numeruojami. Priedo numeris ir žodis *priedas* rašomas viršutinėje lapo dalyje, dešinėje pusėje 12 pt pajuodintu šriftu, didžiosiomis raidėmis, pvz.: **1 PRIEDAS**.

Jeigu priedų yra daug, siūloma sudaryti priedų turinį. Papildomai darbe gali būti pateikiamas priedas ir CD formatu (papildomi paveikslai, nuotraukos, kvalifikacijos tobulinimo renginių sertifikatų kopijos, dokumentai ir pan.).

Reikalavimai kompetencijas įrodantiems dokumentams

Kompetencijas įrodantys dokumentai pradedami rinkti nuo pirmojo pedagoginių studijų semestro, susipažinus su mokytojo profesijos standartais, studijų programos tikslais bei numatomais rezultatais. Jie kaupiami visą pedagoginių studijų programos laikotarpį, orientuojantis į studijuojamų pedagoginio bloko dalykų tikslus, rezultatus, pedagoginių praktikų tikslus, numatomų kompetencijų dokumentavimo reikalavimus. Studentas visą pedagoginių studijų laikotarpį sistemingai, kryptingai ir tikslingai kaupia kompetencijas įrodančius dokumentus BD parengti ir pagrįsti bei iliustruoti įgytas kompetencijas.

² Kriščiūnas, K., Staniškis, J. K., Tričys, V. (2008). *Mokslinė veikla. Šiuolaikinės tendencijos*. Šiauliai: Šiaulių universiteto leidykla.

Kompetencijas įrodančių dokumentų turinio struktūra ir apimtis griežtai neregamentuojama. Pagrindinis struktūros komponentas yra *refleksijos* – konkrečių studijų dalykų metu bei neformaliu būdu įgytų kompetencijų analizės ir įsivertinimai. Kiti rekomenduojami kompetencijas įrodančių dokumentų struktūriniai komponentai: *studento patirtys ir jų aprašymai* – užduotys ir pareigos (funkcijos) auditorinių užsiėmimų ir pedagoginių praktikų metu; *įgytos žinios, gebėjimai, įgūdžiai* – galima dokumentacija (studijų pasiekimų įrodymai); žinių, gebėjimų, įgūdžių savianalizė (aprašymo forma iki keleto puslapių); *praktinio mokymosi pasiekimus įrodantys dokumentai* (užrašai, ataskaitos, protokolai, esė, atliktos užduotys, pasiekimų vertinimai, darbų pavyzdžiai – modeliai, projektai, nuotraukos, garso ir vaizdo įrašai, užduočių pristatymai ir kt.); *neformalaus mokymosi pasiekimų įrodymai* (konferencijų pranešimai, dalyvavimą konferencijose įrodantys dokumentai; kvalifikacinių seminarų pažymėjimai, dalyvavimo savanorystės veikloje įrodymai ir kt.); *dėstytojų, praktikos vadovų, ugdymo/švietimo įstaigų vadovų atsiliepimai, vertinimai*.

Rekomenduojama kompetencijas įrodančių dokumentų struktūra:

1. Turinys.
2. Kompetencijų sąvado lentelė (kompetencija, kompetencijų faktai, kompetencijų įrodymai, žr. 2 lentelė).
3. Mokymosi pasiekimų įrodymai (studijų ir neformaliojo mokymosi rezultatai, išklaustyti kursai, kvalifikacijos tobulinimo pažymėjimai).
4. Darbe įgytos patirties įrodymai (veiklos ataskaitos, dokumentai, liudijantys apie darbo patirtį).
5. Asmeninių pasiekimų įrodymai (savarankiškas mokymasis, visuomeninė veikla, savanorystė, konkursai, įvairių veiklų rezultatai, įvertinimai, apdovanojimai ir kt.).
6. Atsiliepimai, rekomendacijos (vadovo, kitų darbuotojų atsiliepimai).
7. Reflektyvi kompetencijų apžvalga (mokymosi aktualumas, pritaikymas praktinėje veikloje, tobulėjimo įsivertinimas ir tobulinimosi kryptys bei perspektyvos).

2 lentelė. Kompetencijų sąvado lentelės struktūros pavyzdys

Kompetencijos	Kompetencijų faktai	Kompetencijų įrodymai
Mokslinė tiriamoji kompetencija	Kursinis darbas	Dalyko <i>Edukologijos pagrindai</i> studijų metu parengtas kursinis darbas tema „Mokinių mokymosi motyvacija“.
	Socioedukacinis tyrimas	Dalyko <i>Socialinė psichologija ir pedagogika</i> studijų metu atliktas tyrimas „Žalingų įpročių susiformavimo priežastys ir prevencija“.

Prieduose pateikiami kompetencijas įrodantys dokumentai gali būti:

- Studijuojant atitinkamus dalykus savarankiškai atlikti rašto darbai, užduotys ir t. t.
- Kursinis darbas.
- Atlikti tyrimai.
- Praktikos metu atliktos užduotys.
- Vestų renginių scenarijai, jų vaizdo įrašai, nuotraukos.
- Parengtos vaizdinės priemonės.
- Pamokų ir renginių planai.

- Pažymėjimai apie projektų rengimą arba dalyvavimą juose.
- Nuotraukos, demonstruojančios studento veiklą ar veiklos rezultatus.
- Vaizdo įrašai (pamokų, renginių, dalyvavimo konferencijose, seminaruose ir kt.).
- Studento parengti straipsniai konferencijoms, žiniasklaidai ir kt.
- Straipsniai apie studentą ar studento veiklą.
- Pažymėjimai apie dalyvavimą konferencijose, seminaruose, kursuose, savanoriškoje veikloje, visuomeninėje veikloje, organizacijose, pažymėjimai apie įvairių mokyklų, studijų baigimą (dailės, muzikos ir kt. mokyklos, teatro studija ir pan.).
- Raštiški dėstytojų, praktikos vadovų, ugdymo / švietimo įstaigų vadovų liudijimai apie studento atliktą veiklą ir rezultatus (atsiliepimai, vertinimai, padėkos ir kt.).
- Kiti dokumentai.

XI. TYRIMO ETIKA

BD tyrimai turi būti vykdomi taip, kad būtų *užtikrinta tokių tyrimų nauda visuomenei ir joje veikiančioms suinteresuotoms asmenų grupėms*. Tyrimai, kurie orientuoti į švietimo ir ugdymo problemų sprendimą, yra ypatingi tuo, kad juose dažniausiai dalyvauja įvairaus amžiaus žmonės, todėl privalu eliminuoti bet kokią neigiamą poveikį ugdymo(si) proceso dalyviams, jų grupėms ir pačiam ugdymo procesui. Atliekant tyrimus svarbu paisyti esminių etinių normų ir reikalavimų tam, kad *iki minimumo būtų sumažinta galima socialinė žala tyrimo dalyviams*.

3 lentelėje pateikiami etiniai reikalavimai, susiję su atskirais tyrimo etapais.

3 lentelė. **Pagrindiniai etiniai reikalavimai atliekant tyrimą** (pagal: Pruskus, 2003³; Bitinas, 2006⁴; Kardelis, 2007⁵)

<p>Tyrimo planavimas</p>	<p><i>Planuojant atlikti tyrimą ir jį atliekant rekomenduojama paisyti šių etinių reikalavimų:</i></p> <ul style="list-style-type: none"> • pasirinkti tyrimo problemai spręsti tinkamus /adekvačius ir validžius tyrimo instrumentus, kurie nekeltų etinių problemų dėl taikomo duomenų rinkimo metodo; • informaciją apie tyrimą (iki atliekant tyrimą) institucijai, organizacijai ar kt. įstaigai ir tyrimo dalyviams pateikti aiškiai ir suprantamai, t. y. paaiškinti tyrimo tikslus, uždavinius ir tiriamojo teises; tyrimo naudą; kur, kokių tikslu bus naudojama tyrimo metu gauta informacija; kaip bus išsaugomas tyrimo dalyvių anonimiškumas; kokie gali būti tyrimo nepatogumai; • išsiaiškinti formalumus dėl galimybės dalyvauti tyrime (pvz., anketavimui, kai jis atliekamas ne ugdymo įstaigoje, jei tyrimo dalyviai – vaikai, reikalingas jų tėvų sutikimas); • asmenys sprendimą apie dalyvavimą tyrime priima savanoriškai, įvertinę pateiktą informaciją apie tyrimą, žinodami ir suvokdami visas galimas dalyvavimo tyrime pasekmes bei galimybę atsisakyti dalyvauti tyrime arba jam prasidėjus iš jo pasitraukti; • išsiaiškinti, ar tyrimas gali būti vykdomas numatytoje įstaigoje, organizacijoje ir pan.; <hr/> <ul style="list-style-type: none"> • gauti oficialų įstaigos, organizacijos ar kt. institucijos leidimą atlikti tyrimą; • tyrimo instrumentuose taikyti slaptažodžius, kodus ir pan., kurie padeda užtikrinti tyrimo dalyvių anonimiškumą; • suvokti ir įvertinti galimas tyrimo dalyvių įsitraukimo į tyrimą pasekmes ir siekti sumažinti visų tyrime dalyvaujančių asmenų rizikas ir nepatogumus, susijusius su dalyvavimu tyrime.
<p>Tyrimo vykdymas</p>	<p><i>Vykiant tyrimą ir jį atliekant rekomenduojama paisyti šių etinių reikalavimų:</i></p> <ul style="list-style-type: none"> • tyrimas neturi prieštarauti mokslo bendruomenėje ir visuomenėje vyraujančioms vertybėms ir normoms; • tyrimo metu tyrėjas negali būti šališkas, nepagrįstai, sąmoningai palaikyti kurią nors pusę arba pasirinkti šališką tiriamųjų grupę; • tyrimo metu tyrėjas gali kelti tik tokius klausimus, kurie būtini tyrimui, t. y. tyrėjui privalu vengti subjektyvaus smalsumo, kuris, savo ruožtu, gali pakenkti ir jo, kaip tyrėjo, bei tiriamųjų tarpusavio santykiams, abipusiam pasitikėjimui; • tyrimo procese užtikrinti, kad jokie tyrimo dalyviai – tyrimo grupės nariai, tyrimo objektai – neįgytų jokio neteisėto pelno ar naudos ir kad jiems nebūtų padaryta jokia neteisėta žala; • tyrėjas prisiima atsakomybę, jeigu tyrime kas nors nepavyko.
<p>Tyrimo aplinka</p>	<p><i>Vykiant tyrimą ir jį atliekant rekomenduojama paisyti šių etinių reikalavimų, susijusių su tyrimo aplinka:</i></p> <ul style="list-style-type: none"> • siekiant autentiškų, patikimų duomenų svarbu užtikrinti, kad tyrimo objektai būtų natūralioje arba natūraliai aplinkai artimoje aplinkoje; • atliekant tyrimą, sukurti draugišką aplinką, kurioje kiekvienas dalyvis galėtų laisvai išsakyti savo nuomonę; • tyrimo dalyvius apsaugoti nuo perdėto kišimosi į jų asmeninį gyvenimą, nepagarbos, fizinio diskomforto, psichologinės ar kitokios žalos ir užtikrinant tiriamųjų duomenų anonimiškumą ir konfidencialumą.

³ Pruskus, V. (2004). *Sociologija: teorija ir praktika*. Vilnius: VĮ Vilniaus teisės ir verslo kolegija.

⁴ Bitinas, B. (2006). *Edukologinis tyrimas: sistema ir procesas*. Vilnius: Kronta.

⁵ Kardelis, K. (2007). *Mokslinių tyrimų metodologija ir metodai*. Šiauliai: Lucilijus.

Tyrimo duomenų rinkimas ir interpretavimas	<p>Renkant tyrimo duomenis ir juos interpretuojant svarbu paisyti šių etinių reikalavimų:</p> <ul style="list-style-type: none"> • tyrimo duomenys yra bet kokio tyrimo empirinis pagrindas. Tik tinkamai surinkti duomenys yra patikimi ir pagrįsti, nepažeidžiantys moralinių, kultūrinių, bei politinių vertybių; • vykdyti atsakingą tyrimų ataskaitos ir rezultatų sklaidą, vengti duomenų falsifikavimo, fabrikavimo, slėpimo ir neteisingo interpretavimo (t. y. tyrėjas turi pateikti tik tokius duomenis, kurie buvo gauti iš tikrųjų) arba nuslėpti, nutylėti kai kuriuos tyrimo faktus arba smulkmenas; • siekiant užtikrinti tiriamųjų anonimiškumą, kiek įmanoma skelbti tik apibendrintus tyrimo rezultatus.
---	--

Mokslinės tiriamosios veiklos etikos normos grindžiamos ir Šiaulių universiteto Etikos kodeksu (2007), t. y. „mokslinė veikla grindžiama sąžiningu tyrimu ir tiesos siekimu“.

VERTINIMO KRITERIJAI

Struktūrinės BD dalys	Vertinama
Santrauka	Pagrindinių BD elementų – temos aktualumas, tyrimo problema, objektas, tikslas, uždaviniai – pristatymas.
	Taikytų tyrimų metodų, tyrimo rezultatų ir pagrindinių išvadų glaustas išdėstymas.
Įvadas	Temos aktualumo pagrindimas.
	Problemos / probleminio (-ių) klausimo (-ų) formuluotės.
	Temos iširtumo analizė.
	Objekto, tikslo ir uždavinių formuluotės, jų dermė su darbo tema ir problema.
	Pasirinktos temos sąsaja su studijų programa (ir, jeigu yra, su specializacija).
Teorinė dalis: literatūros apžvalga ir analizė	Literatūros apžvalgos loginė struktūra.
	Literatūros apžvalgos ryšys / sąsaja / dermė su tyrimo problema ir objektu.
	Naudotos mokslinės / metodinės literatūros naujumas, tikslingumas, tinkamas pateikimas ir apimtis (dominuojantys mokslo šaltiniai, mokslo šaltiniai užsienio kalbomis).
	Sąvokų apibrėžtumas.
	Sampratų atskleidimas.
	Mokslinių / metodinių idėjų analizė ir apibendrinimas.
	Citavimo tikslingumas ir optimalumas, citavimo etikos laikymasis.
Tyrimo metodika ir organizavimas	Tyrimo metodų ir instrumentų tinkamumas pasirinktai problemai spręsti.
	Tyrimo duomenų analizės metodų tinkamumas.
	Tyrimo organizavimo ir instrumento aprašymo išsamumas.
	Tyrimo imties tinkamumas, pristatymas ir charakteristika.
	Tyrimo etikos laikymasis.
Empirinė dalis: tyrimo rezultatai ir analizė	Tyrimo rezultatų pateikimo ir jų aptarimo struktūros logika.
	Tyrimo rezultatų ir jų aptarimo dermė su tyrimo problema, objektu, uždaviniais, sąsaja su teorine darbo dalimi.
	Tyrimo duomenų pateikimo optimalumas.
	Tyrimo duomenų iliustravimo tinkamumas.
	Tyrimo rezultatų interpretavimo tinkamumas.
Refleksinė dalis	Kritiška praktinės pedagoginės veiklos analizė.
	Įtikinamas argumentavimas, remiantis moksliniais šaltiniais ir praktine patirtimi.
	Teorinių žinių ir praktinės veiklos sąsajos; holistiškas ir reflektyvus

	įgytos patirties vertinimas.
	Tolesnių pedagoginės veiklos tobulinimo ir asmeninio profesinio tobulėjimo perspektyvų numatymas.
Išvados	Išvadų sąsaja su tema, problema, tikslu ir uždaviniais.
	Išvadų formuluočių glaustumas, aiškumas, tikslumas.
Rekomendacijos (jei teikiamos)	Rekomendacijų sąsaja su tyrimo rezultatais ir išvadomis.
Literatūros pateikimas	Bibliografinio aprašo atitiktis reikalavimams.
	Cituojamų / referuojamų / parafrazuojamų šaltinių atitiktis su šaltiniais literatūros sąraše.
Baigiamojo darbo įforminimas	Darbo kalbos taisyklingumas, stiliaus tinkamumas.
	Darbo struktūros tinkamumas.
	Tyrimo rezultatus iliustruojančios medžiagos tikslingumas, optimalumas, tvarkingumas.
	Santrumpų, specifinių žodžių argumentuotas aiškinimas.
Priedai	Darbą papildančios medžiagos tikslingumas, nuoseklumas ir optimalumas.

REKOMENDUOJAMA LITERATŪRA

1. Bydam, J. (2000). *Pedagogika*. Vilnius: Charibdė.
2. Bitinas, B. (2006). *Edukologinis tyrimas: sistema ir procesas*. Vilnius: Kronta.
3. Bitinas, B., Rupšienė, L., Žydžiūnaitė, V. (2008). *Kokybinių tyrimų metodologija*. Klaipėda: S. Jokužio leidykla-spaustuvė.
4. Charles, C. M. (1999). *Pedagoginio tyrimo įvadas*. Vilnius: Alma littera.
5. Check, J. & Schutt, R. K. (2012). *Research methods in education*. Thousand Oaks (Calif.): Sage Publications.
6. Gaižauskaitė, I., Valavičienė, N. (2016). *Socialinių tyrimų metodai: kokybinis interviu: Vadovėlis*. Vilnius: VĮ Registrų centras. Prieiga internetu: <<https://ebooks.mruni.eu/product/socialini-tyrim-metodai-kokybinis-interviu>>.
7. Gay, L. R., Mills, G. E., & Airasian, P. W. (2009). *Educational research: competencies for analysis and applications*. London: Pearson Education.
8. Jucevičienė, P. (1997). *Ugdymo mokslo raida: nuo pedagogikos iki šiuolaikinės edukologijos*. Kaunas: KTU.
9. Kardelis, K. (2007). *Mokslinių tyrimų metodologija ir metodai*. Šiauliai: Lucilijus.
10. Kumar, R. (2011). *Research methodology: a step-by-step guide for beginners*. Los Angeles (Calif.): Sage.
11. Merkys, G., Vaitkevičius, S., Urbonaitė-Šlyžiuvienė, D. (2004). *Užsakomųjų tyrimų ataskaitos rengimas: Švietimo ir mokslo ministerijos rekomendacijos tyrėjams*. Vilnius. Prieiga internetu: <http://www.smm.lt/old/fit/sv_bukle/tyrimai.htm>.
12. Neuman, W. L. (2011). *Social research methods: qualitative and quantitative approaches*. Boston: Pearson.
13. Pruskus, V. (2004). *Sociologija: teorija ir praktika*. Vilnius: VĮ Vilniaus teisės ir verslo kolegija.
- Pūkėnas, K. (2009). *Kokybinių duomenų analizė SPSS programa*. Kaunas: LKKA. Prieiga internetu: <http://www.lsu.lt/sites/default/files/dokumentai/studentams/norminiai_dokumentai/paskaita_s/kokyipy_r_biniu_duomenu_analize_SPSS_programa.pdf>.
14. Rienecker, L., Jørgensen, P. S. (2003). *Kaip rašyti mokslinį darbą*. Vilnius: Aidai.

15. Rovai, A. P., Baker, J. D., & Ponton, M. K. (2013). *Social science research design and statistics: a practitioner's guide to research methods and SPSS analysis*. Chesapeake (Va.): Watertree Press.
16. Rupšienė, L. (2007). *Kokybinio tyrimo duomenų rinkimo metodologija*. Klaipėda: Klaipėdos universitetas. Prieiga internetu: <https://www.researchgate.net/publication/323497804_Kokybiniu_tyrimu_duomenu_rinkimo_metodologija>.
17. Tidikis, R. (2003). *Socialinių mokslų tyrimų metodologija*. Vilnius: Lietuvos teisės universitetas.
18. Tijūnėlienė, O., Virbalienė, A. (2006). *Mokslinis tikrovės pažinimas: apklausos metodas: Metodinė knyga*. Klaipėda: Klaipėdos universiteto leidykla.
19. Žydžiūnaitė, V. (2007). *Tyrimo dizainas: struktūra ir strategijos*: Mokomoji knyga. Kaunas: Technologija.
20. Žydžiūnaitė, V. (2011). *Baigiamojo darbo rengimo metodologija*: Mokomoji knyga. Klaipėda: Klaipėdos valstybinė kolegija. Prieiga internetu: <http://www.esparama.lt/es_parama_pletra/failai/ESFproduktai/2012_Baigiamojo_darbo_metodologija.pdf>.
21. Žydžiūnaitė, V., Sabaliauskas, S. (2017). *Kokybiniai tyrimai. Principai ir metodai*. Vilnius: Vaga.

Patarimai jaunesiems mokslininkams

1. Bražienė, N. (2009). Autorystės pasisavinimo variantai. *Jaunųjų mokslininkų darbai*, 4(25), 216–221. Prieiga internetu: <http://www.su.lt/index.php?option=com_content&view=article&layout=edit&Itemid=605&id=2261&lang=lt>.
2. Bražienė, N. (2010). Citavimas – svarbi mokslo komunikacijos sąlyga. *Jaunųjų mokslininkų darbai*, 1(26), 150–154. Prieiga internetu: <http://www.su.lt/bylos/mokslo_leidiniai/jmd/10_01_26/braziene.pdf>.
3. Bražienė, N. (2010). Netiesioginių mokslo santykių išraiškos būdai. *Jaunųjų mokslininkų darbai*, 4(29), 174–179. Prieiga internetu: <http://www.su.lt/bylos/mokslo_leidiniai/jmd/10_4_29/braziene.pdf>.